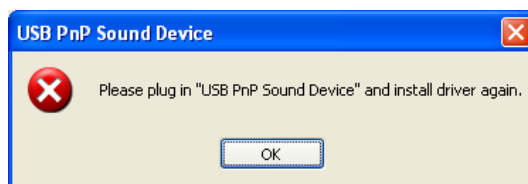


## Pre Vista/Win7

Presvedčte sa, či sú vaše slúchadlá zapojené. V opačnom prípade uvidíte nasledujúce okno.



### 1.1 Inštalácia

- Vložte CD s ovládačom a dvakrát kliknite na súbor setup.exe ak vypnuté automatické spustenie. Stlačte Zrušiť (Cancel) ak chcete ukončiť inštaláciu.
- Spustite inštaláciu ovládača a stlačte Ďalej (Next) aby ste prešli na nasledujúci krok.
- Pred inštaláciou ovládača sa presvedčte či sú slúchadlá zapojené do USB audiokarty. V opačnom prípade sa môže stať, že sa ovládač nenainštaluje.
- Po ukončení inštalácie vám odporúčame aby ste reštartovali počítač.

### 1.2 Odstránenie ovládača

- Dvakrát kliknite na Programy/Odinštalovať program (Programs/Uninstall a program) v Kontrolnom paneli Windowsu.
- Zvoľte možnosť “USB PnP Sound Device” a potom kliknite na tlačidlo Odinštalovať/Zmeniť (Uninstall/Change).
- Spustite proces odinštalovania.
- Po ukončení procesu vám odporúčame aby ste reštartovali počítač, aby sa ovládač úplne odinštaloval.

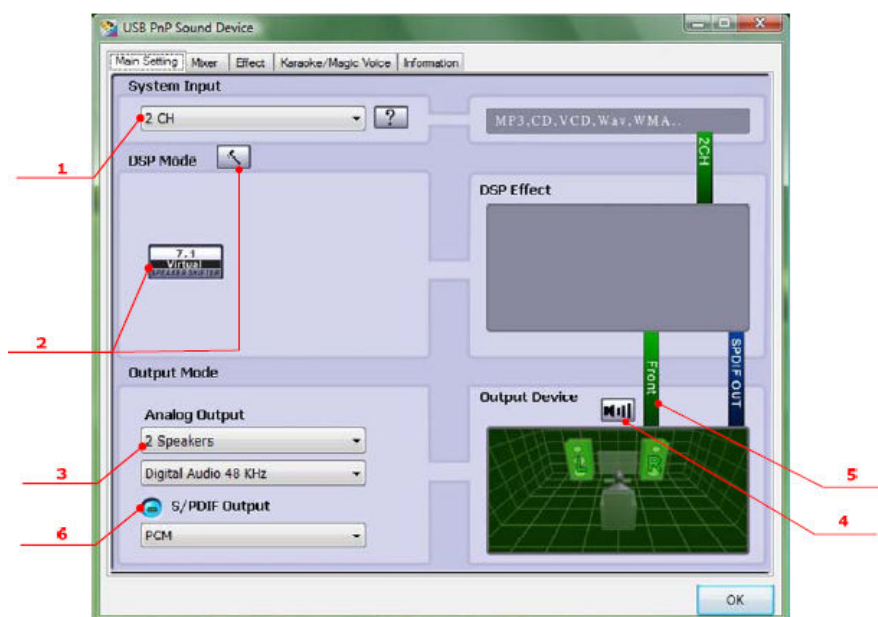
## 2.0 Open Software CPL

Po reštartovaní vášho počítača nájdete CPL ikonu CPL PnP Sound Device na systémovej lište.

- CPL ikonu môžete otvoriť tak, že na ňu dvakrát kliknete.
- Ak sa ikona neobjaví na vašej systémovej lište, prejdite na Kontrolný panel Windowsu a dvakrát kliknite na CPL ikonu „USB PnP Sound Device“ aby ste ju otvorili.
- Objaví sa systémový panel.
- Ako zobrazíť CPL ikonu na systémovej lište?
  1. Otvorte Kontrolný panel systému.
  2. Prejdite na stranu Informácie (Information).
  3. Zaškrtnite možnosť Zobrazíť ikonu konfigurácie audio na systémovej lište (Show the audio configuration icon in the system tray).

## 2.1 Predstavenie funkcie stránky Hlavné nastavenia (Main Setting)

Rôzne nastavenia USB Audio prehrávača si môžete nastaviť podľa schémy, uvedenej nižšie.

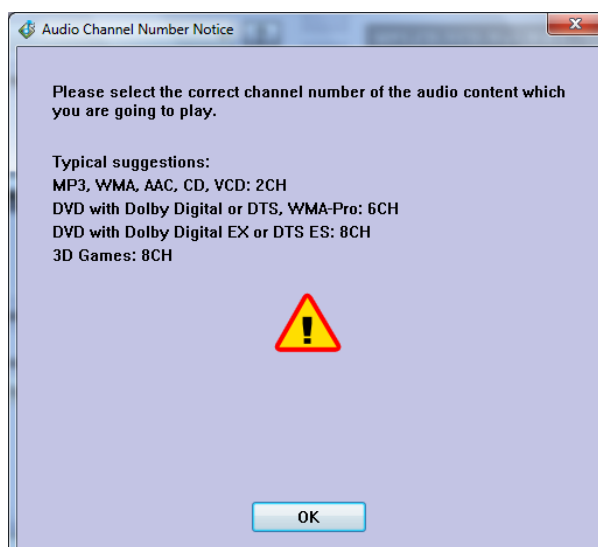


1. Voľba vstupu systému (viď 2.1.1).
2. Analógový výstup – režim DSP (viď 2.1.2).
3. Analógový výstup – nastavenie slúchadiel (viď 2.1.3).
4. Analógový výstup – digitálne nastavenie hlasitosti (viď 2.1.4).
5. Lišta stavu audiosystému (viď 2.1.5).
6. Výstup S/PDIF (viď 2.1.6).

### 2.1.1 Možnosti systémového vstupu zariadenia

Možnosť systémového vstupu (System Input) umožňuje výber správneho čísla kanálu pre audio obsah ktorý chcete prehrať, za účelom korektného audio výstupu.

Bližšie informácie získate po kliknutí na ikonu Informácie (?) a budete sa riadiť dialógovým oknom, ktoré je zobrazené nižšie.



## Analógový výstup - režim DSP

Ovládač poskytuje dva režimy DSP.

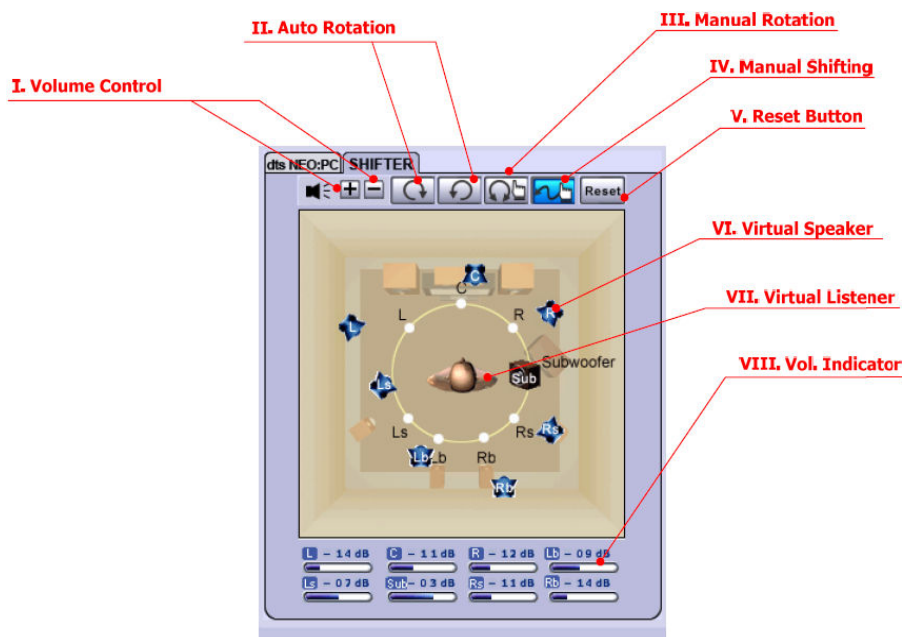
Tlačidlo (  ) vám umožňuje zapnúť alebo vypnúť rozšírené možnosti efektu DSP.

Keď je zapnutý režim DSP, vpravo sa zobrazuje pracovná schéma DSP.

Keď je DSP režim vypnutý, pokračuje štandardný testovací režim reproduktorov.

### 1.7.1 Virtuálny reproduktor

Keď je zapnutý režim DSP, kliknite na tlačidlo (  ) aby ste spustili DSP efekt, ako je uvedené nižšie.



I. Ovládanie hlasitosti:

Zvýšenie/ zníženie hlasitosti všetkých kanálov o 1 dB pre jeden krok. (+4dB - 17dB)

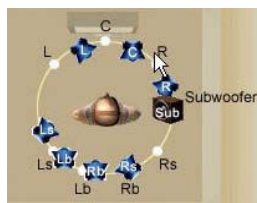
II. Režim automatického otáčania:

Virtuálne reproduktory sa pomaly otáčajú v smere hodinových ručičiek, alebo proti smeru hodinových ručičiek.

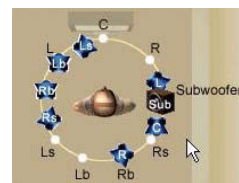
Ak je napríklad zvolené otáčanie v smere hodinových ručičiek:



T=0



T=0,25 sek



T= 1 sek

III. Režim manuálneho otáčania:

Pomocou myši manuálne otáčajte virtuálne reproduktory na obrazovke.

IV. Manuálne posúvanie (režim voľného pohybu):

Pomocou funkcie kurzora „klikni a presuň“ zmeňte miesto jednotlivých virtuálnych reproduktorov.

V. Vynulovanie:

Vynulovanie miesta virtuálnych reproduktorov / virtuálneho poslucháča na pôvodné nastavenie.

## VI. Virtuálny reproduktor:


Každý virtuálny reproduktor predstavuje jeden kanál skutočných 7.1-kanálových reproduktorov.

## VII. Virtuálny poslucháč:


Virtuálny poslucháč predstavuje vašu polohu.

## VIII. Indikátor hlasitosti:

Označuje hodnoty pre každý kanál.

- Keď je zapnutý režim DSP Mode, kliknite na tlačidlo () aby ste aktivovali DSP efekt. Ikona efektu sa zobrazí v časti DSP Effect na pravej strane.


### 2.1.3 Analógový výstup – nastavenie reproduktora/slúchadiel a testovanie zvuku

Kliknite na tlačidlo Rozšírené nastavenia (Advanced settings) () aby ste nastavili rozšírené nastavenia slúchadiel.

- Rozšírené nastavenia - slúchadlá  
Vymeniť výstup slúchadiel- ľavé/pravé
- Manuálne testovanie zvuku:

Kliknite na diagram slúchadiel/reproduktora aby ste manuálne otestovali výstupný zvuk.

### 2.1.4 Výstup reproduktora/slúchadiel - ovládanie hlasitosti

CPL poskytuje funkciu ovládania hlasitosti, kliknite na tlačidlo Digitálna hlasitosť (Digital Volume) () aby ste aktivovali lištu ovládania hlasitosti.


- Lišta na ovládanie hlasitosti:  
Použite lištu na ovládanie hlasitosti na nastavenie hodnoty hlasitosti slúchadiel.
- Tlačidlo na vynulovanie hlasitosti :  
Kliknite na tlačidlo „Reset“ aby ste hodnotu hlasitosti slúchadiel vrátili na pôvodnú hodnotu.

### 2.1.5 Lišta stavu audiosystému

CPL poskytuje stavovú lištu na indikáciu stavu audiosystému.

- Analógový kanál - indikuje stav audiosystému analógového výstupu.

### 2.1.6 Výstup S/PDIF – Vypínač výstupu S/PDIF Output

USB Multi-kanálové audio zariadenie podporuje digitálny výstup. Kliknite na tlačidlo “S/PDIF Enable” () aby ste ho spustili.

- Digitálny audio 48 KHz – 48KHz 2CH digitálny PCM dátový výstup.

## 2.1 Predstavenie funkcie stránky Mixér

Zabudovaný mixér riadi hlasitosť / nahrávanie /monitorovanie (cesta A-A).

### 2.2.1 Prehrávanie a cesta A-A mixéra

#### 1. Nastavenie prehrávania:

Indikácia reproduktora alebo slúchadiel.

#### 2. Ukazovateľ hodnôt:


Indikuje momentálnu úroveň audiosignálu.

### 3. Ovládanie hlasitosti:

Nastavenie úrovne zvuku alebo hlasitosti cesty A-A.

### 4. Ovládanie vypnutia zvuku/zrušenia vypnutia zvuku.

Voľba vypnutia zvuku/zrušenia vypnutia zvuku.

Vypnutie zvuku - tlačidlo nie je podsvietené x ().

Zrušenie vypnutia zvuku - tlačidlo je podsvietené ().

## 2.2.2 Mixér nahrávania

### 1. Aktívne nahrávacie zariadenie:


Indikuje zdrojové zariadenie nahrávania.


### 2. Ovládanie hlasitosti:

Ovládanie hlasitosti individuálneho nahrávacieho zariadenia.


### 3. Voľba nahrávacieho zariadenia:

Kliknite na selektor aby ste nastavili zdroj nahrávania.

Nedostupné - tlačidlo nie je podsvietené ().

Dostupné- tlačidlo je podsvietené ().

### 4. Zvýšenie hlasitosti mikrofónu:

Kliknite na tlačidlo Zvýšenie hlasitosti mikrofónu (Mic-Boost) () a potom skontrolujte položku Zvýšenie hlasitosti mikrofónu (Mic-boost) aby ste zvýšili hlasitosť mikrofónu.

## 2.2.3 Predstavenie prehrávača

Máte viacero možností ako ovládať zvuk na tomto paneli, vrátane nastavenia úrovne hlasitosti, vypnutia hlasitosti a stíšenia úrovne hlasitosti.

### 1. Digitálny výstup:

Ovládanie hlasitosti môže upraviť prehrávajúce zariadenie, ktoré je prednastaveným zariadením.

(Kliknite na pravé tlačidlo na ikone USB Audio lišty na systémovej lište a kliknite na Vlastnosti multimédií (Multimedia Properties) aby ste otvorili stránku vlastností zvuku, aby ste nastavili prednastavené zariadenie prehrávania.

Keď sú prednastaveným zariadením Reprodukory (Speakers), tak lištou hlasitosti digitálneho výstupu môžete nastaviť úroveň hlasitosti reproduktorov.

Keď je prednastaveným zariadením digitálny výstup, tak lištou hlasitosti digitálneho výstupu môžete nastaviť úroveň hlasitosti zariadenia digitálneho výstupu.

### 2. Reprodukory:

Ovládanie úrovne hlasitosti reproduktorov.

### 3. Mikrofón:

Ovládanie cesty A-A zariadenia vstupu mikrofónu. Cesta A-A je analógová slučka vstupu mikrofónu a výstupu reproduktora.

## 2.2.4 Predstavenie nahrávacieho zariadenia

Máte viac možností ovládania hlasitosti v tomto paneli, vrátane nastavenia úrovne hlasitosti a voľby prednastaveného nahrávacieho zariadenia.

Mikrofón:

Pre úroveň hlasitosti zariadenia mikrofónu zapojte mikrofón a zvolíte  ako prednastavené zariadenie a začnete nahrávať zvuk.

## 2.1 Predstavenie funkcie stránky Efekt

Funkcie na tejto stránke poskytujú rôzne zvukové efekty.

- Prostredie

Zvoľte Tlačidlo voľby prostredia (Environment option button) alebo Zoznam voľby prostredia (Environment option list) pre efekt odrazu a doznievania zvuku.

- Veľkosť prostredia

Pomocou tlačidla Veľkosť prostredia „Environment size button“ môžete nasimulovať väčší alebo menší priestor (prednastavená veľkosť je stredne veľká). Zmenu rozmeru prostredia „pocítite“.

- Desaťpásmový ekvalizér (EQ)

Zvoľte vhodný predvolený režim ekvalizéra. Je 12 prednastavených režimov ako napríklad Bas, Soprán, Live, Rock, Jazz, atď.

Nastavenie každého kanála môžete zmeniť a pomenovať ho v nasledujúcom okne. Kliknite na “+” aby ste pridali vaše nové nastavenie zo zoznamu „Definované užívateľom“. Kliknite na “-” aby ste vymazali nastavenia.

## 2.4 Predstavenie funkcie “Karaoke a Magic Voice™”

Tieto funkcie vám umožňujú vyskúšať si spracovanie hlasovej nahrávky. Skvele sa hodí aj na použitie aplikácií VOIP a systémov Karaoke.

1. Kliknite na tlačidlo “ON” aby ste spustili spracovania hlasu.
2. Kliknite na tlačidlo “Reset” aby ste vrátili všetky nastavenia na prednastavenú úroveň.
3. Prostredie funkcií Magic Voice – poskytuje funkcie “Ozvena mikrofónu” a “Magický hlas”. (viď 2.4.1)
4. Prostredie funkcie Karaoke - poskytuje funkcie “Zmena stupnice” a “Zrušenie hlasu”. (viď 2.4.2)

### 2.4.1 Prostredie Magic Voice

1. Ozvena mikrofónu:

Keď spievate pieseň, môžete využiť Ozvenu hlasu aby spev znel jasnejšie. Môžete zvoliť “Ozvenu mikrofónu” aby ste získali daný efekt a nastaviť hlasitosť zvuku ozveny. Rozsah je od -12dB do +12dB.

Keď po prvýkrát túto funkciu zapnete, ovládač zvolí vstup mikrofónu ako zdroj nahrávania. Kliknite na “OK” aby ste zatvorili okno.

2. Magic Voice

Keď so svojimi priateľmi komunikujete prostredníctvom programu Messenger, VOIP, alebo používate aplikácie online hier, môžete pre zábavu použiť efekty “Magic Voice™” z vyskakovacieho menu. Vždy môžete zvoliť iba jeden typ hlasu.

Keď je zvolený “Magic Voice™”; zobrazí na nasledujúca schéma. Máte päť možností: Štýly: Prednastavené(žiadny efekt), Prišera, Rozprávka, Muž a Žena .

### 2.4.2 Funkcia Karaoke

#### 1. Prepínanie stupníc:

Môžete aktivovať prepínanie stupníc pre Karaoke VCD alebo hudbu aby sa viac hodili k výške vášho hlasu. Rozmedzie je -4 až +4 poltónov.

#### 2. Zrušenie hlasu:

Ak zdroj hudby obsahuje aj hlas pôvodného speváka, vyskúšajte funkciu Zrušenie hlasu (Vocal cancellation) aby ste ho zrušili (0~100).

Tento efekt však vždy nefunguje - závisí od metódy nahrávania zdrojovej nahrávky. Túto funkciu väčšinou nie je potrebné využívať pri Karaoke VCD alebo CD, pretože tieto neobsahujú hlas speváka.

### 2.5 Predstavenie stránky Informácie

Táto stránka zaznamenáva informácie o ovládači a logo obchodnej známky technológie. Tu môžete získať bližšie informácie o hardvéri, softvéri a tiež právne poučenie.

1. Umiestnenie loga ochrannej známky.
2. Zobrazíť ikonu konfigurácie audio na systémovej lište.
3. Informácia o hardvéri a softvéri.
4. Verzia kontrolného panelu (Ver.2.0.01.05)
5. Webová stránka Genius. ([URL:www.geniusnet.com](http://www.geniusnet.com))

### 2.6 Predstavenie funkcie “Ikona lišty” (Tray icon)

Otvorte Zoznam funkcií CPL lišty (CPL Tray Icon Function List) tak, že kliknete na pravé tlačidlo ikony systémovej lišty.

#### 1. Otvoriť:

Kliknite na otvoriť (Open) aby ste obnovili USB Audio Software CPL.

#### 2. Mixér hlasitosti:

Kliknite na Ovládanie hlasitosti (Volume control) aby ste otvorili Mixér hlasitosti ak chcete osobitne ovládať hlasitosť vašich reproduktorov a ostatných zvukových zariadení alebo programov pomocou Mixéra hlasitosti.

#### 3. Windows Media Player:

Kliknite na “Windows Media Player” aby ste otvorili Microsoft Windows Media Player.

#### 4. Nahrávanie zvuku:

Pretože CM101 nepodporuje mikrofón, keď kliknete na Nahrávanie zvuku (Sound recorder) a vyskakovacie okno, objaví sa odkaz, uvedený nižšie.

#### 5. Multimediálne vlastnosti:

Otvorte multimediálne vlastnosti Windowsu aby ste zvolili rýchlosť vzoriek a prenosovú rýchlosť na stránke vlastností.

#### • Prehrávanie:

1. Vyberte zariadenie Reprodukory a kliknite na tlačidlo Vlastnosti (Properties).

2. Kliknite na záložku Rozšírené (Advanced), vstúpte do rozšíreného menu a kliknite na zoznam aby ste otvorili zoznam prednastavených podporovaných formátov, tak ako je to uvedené nižšie.
  3. Rovnakým spôsobom zmeníte rýchlosť vzoriek a prenosovú rýchlosť digitálneho výstupu alebo iných prehrávačov.
- Nahrávanie:
    1. Vyberte zariadenie Mikrofón a kliknite na tlačidlo Vlastnosti (Properties).
    2. Kliknite na záložku Rozšírené (Advanced), vstúpte do rozšíreného menu a kliknite na zoznam aby ste otvorili zoznam prednastavených podporovaných formátov, tak ako je to uvedené nižšie.
    3. Rovnakým spôsobom zmeníte rýchlosť vzoriek a prenosovú rýchlosť iných nahrávacích zariadení.
  - 6. Koniec:

Kliknite na Koniec (Exit) aby ste odišli z lišty ikony zo systémovej lišty.